

# Evaluering af arbejdet med den pædagogiske læreplan Hjallerup Børnehave 2023



Verdens bedste sted  
Fordi mine venner er der  
Fordi jeg kan li' de voksne



# Om skabelonen

---

Denne skabelon henvender sig til jer, som er ledere og medarbejdere i dagtilbud.

Formålet med skabelonen er at inspirere og understøtte jeres skriftlige evaluering af arbejdet med den pædagogiske læreplan. Den skal gennemføres mindst hvert andet år. Det er **ikke** et lovkrav, at I benytter denne skabelon.

Den lovgivningsmæssige ramme for udarbejdelse og evaluering af den lokale pædagogiske læreplan er dagtilbudsloven med tilhørende bekendtgørelse, der er udfoldet i Børne- og Undervisningsministeriets publikation [Den styrkede pædagogiske læreplan, Rammer og indhold](#), 2018.

Vær opmærksom på:

- Den primære målgruppe for den skriftlige evaluering er jer selv og forældrene i jeres dagtilbud
- Det er et krav, at I reviderer jeres skriftlige læreplan på baggrund af evalueringen, hvis evalueringen skulle give anledning til ændringer eller justeringer.
- Fokus i evalueringen er på sammenhængen mellem det pædagogiske læringsmiljø og børnenes udbytte, dvs. hvorvidt og hvordan det pædagogiske læringsmiljø understøtter trivsel, læring, udvikling og dannelse for alle børn.
- Evalueringen skal offentliggøres.

Denne skabelon indeholder alle de lovmæssige krav til evalueringen. Lovkravene finder I i de to midterste afsnit "Evaluering og dokumentation" og "Inddragelse af forældrebestyrelsen". Skabelonen indeholder desuden spørgsmål, som kan støtte jeres evalueringsproces samt jeres fremadrettede arbejde med løbende at revidere den skriftlige læreplan.



[Den styrkede pædagogiske læreplan, Rammer og indhold](#)

## Brug af skabelonen

Når I udfylder skabelonen, skal I klikke på *skrivefeltet*. I kan fremhæve tekster og indsætte billeder.

I kan slette denne side ved at markere teksten og billedet og trykke *delete*. I kan også slette den sidste side, hvis I ønsker det.

---

# Arbejdet med den pædagogiske læreplan



---

”Lederen af dagtilbuddet er ansvarlig for at etablere en evalueringskultur i dagtilbuddet, som skal udvikle og kvalificere det pædagogiske læringsmiljø.”

”Med evalueringskultur i dagtilbuddet forstås, at lederen har ansvar for, at det pædagogiske personale og ledelsen løbende forholder sig refleksivt til, hvordan de pædagogiske læringsmiljøer understøtter børnegruppens trivsel, læring, udvikling og dannelse.”

***Den styrkede pædagogiske læreplan, Rammer og indhold, s. 50-51***

---

## Hvilke dele af vores pædagogiske læringsmiljø har vi særligt haft fokus på over de sidste 2 år?

- De sidste 2 år har vi arbejdet med vores daglige struktur & rutiner i huset. Heriblandt har vi kigget på aflevering/vinkesituationer om morgenen. Dette har udmøntet sig i at vi nu har to stationer, hvorfra børnene kan vinke til deres forældre støttet af personalet. Det giver mere ro og plads til det enkelte barn til at få sagt ordentligt farvel og komme godt i gang med dagen i børnehaven.
- Vi har også kigget på vores læringsmiljøer og har løbende arbejdet på at tilpasse de forskellige rum til den pågældende børnegruppe. På denne måde har vi blandt andet fået skabt flere læringsrum, hvor der er plads til leg og fordybelse.
- Et andet stort tema vi har haft fokus på, er relationer mellem børnene på tværs af stuerne. Gennem vokseninitierede aktiviteter, som for eksempel ture ud af huset og kreative tiltag, har vi skabt børnefællesskaber mellem børn, som går på de forskellige stuer.

---

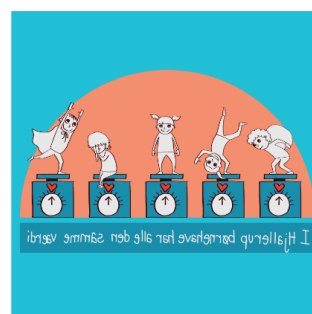
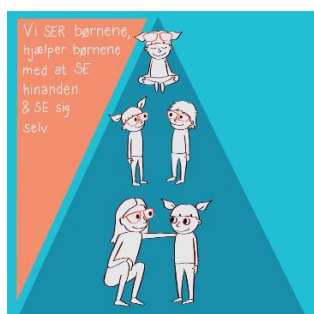
## Hvordan har vi organiseret vores evalueringskultur?

- Ved hjælp af iagttagelser og observationer tilpasser vi løbende vores praksis gennem drøftelser og refleksioner.
- Hver stue holder stuemøde hver anden uge, hvor vi gennemgår vores faglige drøftelser og didaktiske overvejelser. Vi gør blandt andet brug af SMITTE-modellen til at gå i dybden og tilpasse vores aktiviteter til det enkelte barn og børnegruppe.
- Derudover holder vi et månedligt personalemøde, hvor vi også drøfter vores aktiviteter, strukturer og rutiner.
- Dette punkt er et af de steder, hvor vi arbejder på at få systematiseret vores evalueringsmetoder mere. Vi arbejder blandt andet på at få inkorporeret Kvalid-værktøjet mere systematisk på både vores stuemøder og personalemøder.

---

## Hvordan har vi arbejdet med vores lokale skriftlige læreplan?

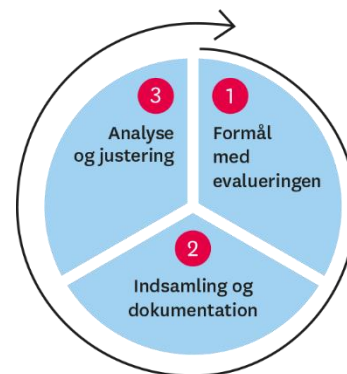
- Vores læreplan er blevet revideret på Pædagogiske Dage i løbet af det sidste år. Disse dage er blevet brugt til at fordybe os i de pædagogiske og didaktiske overvejelser vi gør os omkring vores værdier og tilgang i Hjallerup Børnehave. Her er de forskellige læreplanstemaer blevet reflekteret over og beskrevet af personalegruppen.
- Vi har benyttet os af en ekstern facilitator til at hjælpe os med at reflektere og visualisere vores værdier – vores DNA.



---

# Evaluering og dokumentation af elementer i det pædagogiske læringsmiljø

---



”Lederen er ansvarlig for, at arbejdet med den pædagogiske læreplan evalueres mindst hvert andet år med henblik på at udvikle arbejdet. Evalueringen skal tage udgangspunkt i de pædagogiske mål og herunder en vurdering af sammenhængen mellem det pædagogiske læringsmiljø i dagtilbuddet og børnenes trivsel, læring, udvikling og dannelse.

Evalueringen skal offentliggøres.

Lederen af dagtilbuddet er ansvarlig for at sikre en løbende pædagogisk dokumentation af sammenhængen mellem det pædagogiske læringsmiljø og børnenes trivsel, læring, udvikling og dannelse. Den pædagogiske dokumentation skal indgå i evalueringen.

Som led i at kunne evaluere sammenhængen mellem det pædagogiske læringsmiljø i dagtilbuddet og børnegruppens trivsel, læring, udvikling og dannelse kan der fokuseres på elementer i det pædagogiske læringsmiljø. På den ene side fx, hvordan børnesynet, børneperspektivet og arbejdet med dannelse kommer til udtryk i det daglige pædagogiske arbejde, og på den anden side eksempelvis:

- Børnegruppens trivsel og læring
- Børn i udsatte positioners trivsel og læring
- Tosprogede børns trivsel og læring
- Det enkelte barns trivsel, læring, udvikling og dannelse.

Fokus på enkelte elementer kan bidrage til at kvalificere evalueringen af sammenhængen mellem det pædagogiske læringsmiljø og børnenes trivsel, læring, udvikling og dannelse.”

***Den styrkede pædagogiske læreplan, Rammer og indhold, s. 51***

---

Udvælg en eller flere evalueringer, som I har gennemført i de seneste to år, og saml op på erfaringerne ved at svare på nedenstående fire spørgsmål for hver evaluering. De fire spørgsmål knytter an til trinene i en evalueringsproces. Vælg gerne evalueringer, som betød, at I efterfølgende ændrede jeres pædagogiske praksis.

### Hvad var formålet med den evaluering, vi gennemførte?

Her skriver I **kort**, hvilket område i jeres pædagogisk læringsmiljø I satte fokus på i evalueringen og hvorfor. Hvad var det I var nysgerrige på eller der udfordrede jer? Dette er trin 1 i evalueringscirklen.

Vi er i gang med arbejdet med at få systematiseret vores evalueringskultur. Det er netop et arbejds punkt for os at blive bedre til at få fokus og sat ord på den 1. del af evalueringscirklen.

Vi har udvalgt to forløb med særligt fokus.

#### Forløb med tosprogethed

- Vi benytter os af sprogvurdering i Hjernen og Hjertet ved de påkrævede 3 år. Vi laver også en sprogvurdering, når barnet er omkring de 5 år, som redskab i forbindelse med skoleparathedsvurdering. Ligeledes benytter vi os af redskabet, hvis der er mistanke om manglende sprogforståelse.

Et tosproget barn bliver vurderet til fokuseret indsats, og der bliver derfor lavet handleplan, for at understøtte både barnets sprog og trivsel.

Vi er nysgerrige på, hvilke redskaber og tiltag, der kan være med til at udvikle barnets sprog og trivsel.

#### Forløb med relationer

- Vi er en lille børnehave med børnene fordelt på 2 stuer. Og vi blev nysgerrige på relationerne mellem de jævnaldrende børn på tværs af de to stuer. Vi ville gerne arbejde med at udvide børnenes relationelle horisont ved at hjælpe dem med at få øje på hinanden.
- Vi har taget udgangspunkt i en del af forløbet, der bestod af en gruppe piger på 5 år.

---

### Hvilken pædagogisk dokumentation har vi indsamlet i arbejdet med den gennemførte evaluering?

Her beskriver I **kort** den dokumentation af det pædagogiske læringsmiljø, I har indsamlet i forbindelse med evalueringen. Pædagogisk dokumentation kan bestå af en vifte af forskellige måder at beskrive børnenes trivsel, læring, udvikling og dannelse på, fx praksisfortællinger, fotos, observationer, videoptagelser, screeninger, relationsskemaer, børneinterviews, tegninger. Indsamling af pædagogisk dokumentation

er trin 2 i evalueringscirklen. Har I under evalueringen skrevet på en planche eller lignende, kan I indsætte et billede.

### Forløb med tosprogethed

- Gennem dialogisk læsning, gå- og legegrupper bliver der med baggrund i ICDP sat ekstra fokus på sproget og ordforråd. Der bliver gennem ekstra forældresamtaler sammen med forældrene løbende evalueret mundtligt på barnets sprog og trivsel. Der bliver prioriteret at holde fødselsdag hjemme hos barnet for at støtte op om dette fokus og relationen til forældrene.
- Alle børn i Hjallerup Børnehave har en Barnets Mappe, og der bliver lavet fotodokumentation af forløbet i det pågældende barns mappe. Dette har givet mulighed for at kunne tale med barnet undervejs i forløbet ud fra billeder og fortællinger i mappen. Der bliver ligeledes fotodokumenteret og skrevet praksisfortællinger på vores interne online platform, Parent.
- For at måle eventuelle fremskridt undervejs, bliver der løbende lavet nye sprogvurderinger.

### Forløb med relationer

- Vi startede forløbet med at skrive et forældrebreve omkring de pædagogiske overvejelser for dette forløb. Dette for at skabe indsigt i vores arbejde med relationsdannelse og der var stor opbakning fra forældrene.
- Ture i skoven, samarbejdsøvelser og vokseninitierede lege blev dokumenteret igennem fotos, som blev hængt op i fællesarealer, i børnenes mapper og sammen med praksisfortællinger på Parent.
- Der er på turene gjort mange observationer omkring børnenes relationer og tilpasset undervejs.



### Fokus på relationer

Efter et skønt overstået marked, tager vi hul på et nyt fokus. Næmlig relationer børnene imellem.  
Relationer er et af de helt store emner for os i børnehaven hver eneste dag. Det er et emne, vi arbejder med hele tiden.  
I børnehaven begynder børn for alvor at lege med hinanden og de får de første erfaringer med konflikter og med følelsen af at føle sig med i eller udenfor fællesskabet.  
At kunne krytze venskaber og indgå i legereationer har afgørende betydning - både for børnenes trivsel og glæde her og nu og for deres videre udvikling og læring.  
Ved at sætte øget fokus på relationerne børnene imellem kan vi hjælpe børnene med at være opmærksomme på hvordan man er en god ven, og med at tackle konflikter og drillerier.  
Når vi arbejder målrettet med at skabe fællesskaber kendetegnet af tolerance, respekt, omsorg og mod, er vi med til at skabe trykthed i relationerne. De positive oplevelser i fællesskabet er ligeledes med til at forebygge mobning.  
I den kommende tid sætter vi dermed endnu mere fokus på relationer og fællesskaber.  
\*\*\*\*\*  
I praksis betyder det, at der for årgang 18 vil blive faste ture ud af huset mandage og torsdage fra 9.00 - 12.00.  
Dermed bliver der ekstra plads til årgang 19 & 20 tilbage i børnehaven og på legepladsen.



---

## Hvad lærte vi om sammenhængen mellem vores pædagogiske læringsmiljø og børnenes trivsel, læring, udvikling og dannelse?

Her skriver I **kort** resultaterne af jeres analyse, fx hvordan den indsamlede dokumentation gjorde jer klogere på det, I var blevet nysgerrige på? Hvad var jeres vurdering af det pædagogiske læringsmiljø's betydning for børnegruppens trivsel, læring, udvikling og dannelse? Dette er første del af trin 3 i evalueringsskirklen. Har I under evalueringen skrevet resultaterne på en planche eller lignende, kan I indsætte et billede.

### Forløb med tosprogethed

- Vi har i løbet af dette forløb, underbygget det sproglige arbejde med relationsarbejde for at have fokus på både barnets trivsel og sprogudvikling. Hvilket har haft en stor betydning for barnets udvikling.
- Kommunikation og det tætte samarbejde med barnets forældre har været en stor faktor i dette forløb.

### Forløb med relationer

- Ved at observere børnenes leg undervejs i forløbet og også efterfølgende, er det blevet tydeligt at børnene igennem de fælles oplevelser og koncentrerede forløb har fået mere øje på hinanden. Vi oplever også at pigerne har fået mange legeaftaler indbyrdes. Deres udvidede kreds af relationer har gjort dem mindre sårbare i situationer, hvor deres nærmeste relation ikke har været tilgængelig.

---

## Hvilke ændringer og/eller justeringer af praksis gav evalueringen anledning til?

Her skriver I **kort**, hvordan I handlede på baggrund af jeres nye indsigter om jeres pædagogiske læringsmiljø. I kan bl.a. skrive, hvorvidt evalueringen gav anledning til at justere jeres pædagogiske praksis, og om den gav anledning til at afprøve konkrete tiltag og justere jeres skriftlige læreplan. I kan også samle op og se på tværs af de udvalgte områder, I har evalueret. Er justeringerne stadig en del af jeres praksis i dag? Har I brugt jeres indsigter i udvalgte evalueringer i andre sammenhænge? Dette er anden del af trin 3 i evalueringsskirklen.

### Forløb med tosprogethed

- Vi er gennem dette forløb blandt andet blevet mere fortrolige med handleplansdelen i Hjernen og Hjertet, og tager det med videre i arbejdet med sprog og trivsel.
- Vi er blevet opmærksomme på at det tætte samarbejde med forældrene, omkring konkret medinddragelse i arbejdet med sprog, har gjort en forskel.

### Forløb med relationer

- Vi vil fremover prioritere flere planlagte aktiviteter for jævnaldrende på tværs af stuerne.



---

# Inddragelse af forældrebestyrelsen



---

”Forældrebestyrelsen i kommunale, selvejende og udliciterede daginstitutioner skal inddrages i udarbejdelsen og evalueringen af og opfølgningen på den pædagogiske læreplan.

Forældrebestyrelsen for den kommunale dagpleje skal inddrages i udarbejdelsen og evalueringen af og opfølgningen på den pædagogiske læreplan.”

***Den styrkede pædagogiske læreplan, Rammer og indhold, s. 52***

---

## Hvordan har vi inddraget forældrebestyrelsen i evalueringen af den pædagogiske læreplan?

- I forhold til forældrebestyrelsens årshjul bliver der på deres møder drøftet hvordan vi skal arrangere vores årlige tiltag som blandt andet Koloni, Find Julemanden, Arbejdsdage.
- Forældrebestyrelsen bliver gennem årshjul.

---

# Det fremadrettede arbejde



---

”En systematisk og udviklende evalueringskultur er central for den løbende udvikling af den pædagogiske praksis, og målet er bedre pædagogiske læringsmiljøer for børnene gennem en systematisk evalueringskultur og en meningsfuld og udviklende feedback til det pædagogiske personale.”

*Den styrkede pædagogiske læreplan, Rammer og indhold, s. 50-51*

---

## Hvilke områder af vores pædagogiske læringsmiljø vil vi fremadrettet sætte mere fokus på?

Her kan I **kort** skrive, hvad I vil sætte fokus på i jeres pædagogiske læringsmiljø fremadrettet og hvorfor. I afsnit ét så I tilbage på, hvad I allerede har arbejdet med. Har I fået øje på, om der er dele af jeres pædagogiske læringsmiljø, I ikke har haft fokus på, fx rutinesituationer, børn i udsatte positioner, mv.? I kan også skrive, om der er områder, I har haft fokus på, men har behov for at genbesøge.

- Generel struktur for at tilgodese børnenes behov for forudsigelighed og genkendelighed. Med særlig fokus på overgange i garderoben.

---

## Hvordan vil vi justere organiseringen af vores evalueringskultur?

Her kan I **kort** beskrive, om I oplever, at organiseringen af jeres evalueringskultur har understøttet meningsfulde drøftelser, refleksioner, analyser og vurderinger af jeres pædagogisk praksis i hverdagen? Eller om jeres erfaringer giver anledning til at justere organiseringen af jeres evalueringskultur, fx om der er brug for at afprøve andre måder at mødes og måder at reflektere sammen, justere hyppigheden af møder eller fastholde god evalueringspraksis.

- Vi arbejder hen imod at få skabt en systematiseret faglig dokumentation og dermed også få udviklet og præciseret vores evalueringskultur.

---

## Hvordan har eller vil vi på baggrund af denne evaluering ændre og/eller justere vores skriftlige pædagogiske læreplan?

- Vi er i gang med at revidere den styrkede læreplan, og derfor er der ikke noget der bliver justeret på baggrund af dette.

Alle materialer kan findes på [www.emu.dk/dagtilbud](http://www.emu.dk/dagtilbud)

