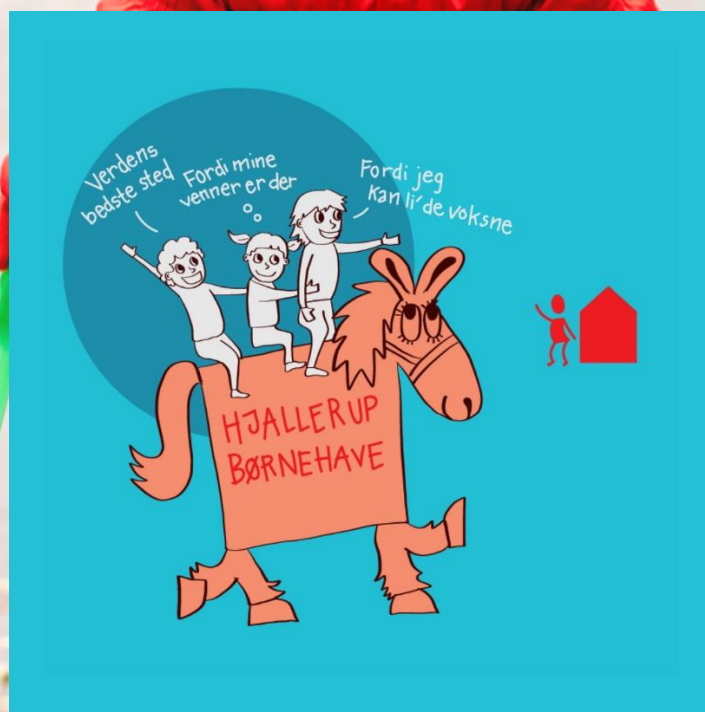


# STYRKET PÆDAGOGISK LÆREPLAN



Hjallerup Børnehave

[Gl. Markedsvej 9, 9320 Hjallerup](#)

Tlf.: [72 62 55 99](tel:72625599)

Mail: [kontakt@hjallerup-bornehave.dk](mailto:kontakt@hjallerup-bornehave.dk)

## Indhold

Indhold.....	2
Hvem er vi? .....	3
Læreplansblomsten .....	8
KVALid.....	9
Børnesyn .....	10
Dannelse og børneperspektiv.....	11
Leg .....	11
Læring.....	12
Børnefællesskaber .....	12
Pædagogisk læringsmiljø, herunder arbejdet med fysiske, psykiske og æstetiske børnemiljøer .....	13
Forældresamarbejde.....	13
Børn i udsatte positioner.....	14
Sammenhænge, herunder inddragelse af lokalsamfundet .....	14
De seks læreplanstemaer .....	15
Evalueringskultur .....	15
Alsidig personlig udvikling .....	16
Social udvikling .....	17
Kommunikation og sprog.....	18
Krop, sanser og bevægelse .....	19
Natur, udeliv og science.....	20
Kultur, æstetik og fællesskab.....	21



## Hvem er vi?

Introduktion til materialet:

Det du sider og læser nu er "Styrket Pædagogisk Læreplan" for Hjallerup Børnehave. Dette er en revideret udgave, med afsæt i de medarbejdere og leder, der har sat holdet i huset siden 2021.

Først vil du kunne læse mere om hvad Hjallerup Børnehave er for en institution. Vores historik, Bestyrelse og mere faktuelle informationer. Det vil være forfattet af os, skrevet med blå skrift, og symboliseret i øverste højre hjørne med vores flotte logo. Det kan du allerede se her på den første side.

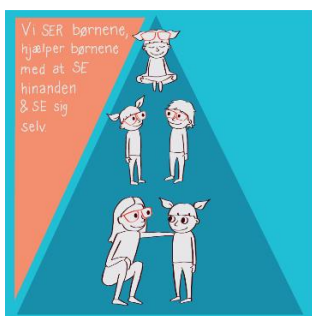
Dernæst kommer der er et afsnit om grundlaget for arbejdet på dagtilbudsområdet og børnesynet i Brønderslev kommune, som vi også skal arbejde ud fra, uagtet at vi er en privat børnehave. Det hænger blandt andet sammen med at børnene er borgere i kommunen, og har krav på at blive tilbudt det samme som børn i kommunale institutioner. Det er forfattet af Brønderslev Kommune og vil være skrevet med sort skrift.

Herefter starter det rigtig spændende. Næmlig vores beskrivelser af vores praksis, i forhold til de 6 læreplanstemaer, og det pædagogiske grundlag, også kaldet "læreplansblomsten". Her er det en blanding af forfattere. Noget af det vil være obligatorisk indhold, men de afsnit vi selv har forfattet, og som afspejler vores pædagogiske praksis, vil være indledt med "Hos os betyder det at...", og have en farve der er mere blålig. Her vil du kunne se et logo af læreplansblomsten så du kan følge med i hvor vi er kommet til i temaerne. Inden det sørger vi selvfølgelig for at der er et større billede af læreplansblomsten, så du kan fange symbolikken.

Hele dokumentet er også skrevet til dig som læser med her, og som af den ene eller anden grund har særlig interesse i at følge med, men allermest er det faktisk skrevet for og til os selv. Fordi det er vores arbejdsredskab, til at holde snuden i sporet og arbejde på at sikre så høj kvalitet som muligt i Hjallerup Børnehave. Det er også grundlaget for vores løbende evaluering, så vi kan sikre at det vi skriver her, også er det vi arbejder ud fra i hverdagen.

Sidst men ikke mindst vil du blive præsenteret for nogle, hvis vi selv skal sige det, meget flotte billeder undervejs i materialet. De er, uagtet hvor de har fundet kontekst her, tegnet af os her i huset, og viser det vi kalder vores "DNA". Det er med billedet og meget få ord, det der er vores værdier, og den måde vi ser på verden.

Så er der vist kun tilbage at sige rigtig god læselyst!



## VELKOMMEN TIL HJALLERUP BØRNEHAVE

"I Hjallerup børnehave har alle den samme værdi

Vi er nysgerrige og undersøgende i forhold til det enkelte barn og børnegruppen

Vi SER børnene, hjælper børnene med at SE hinanden og SE sig selv. Vi skaber relationer.

Gennem nærvær, omsorg og med leg som grundlag skaber vi rammerne for børnenes og udvikling og trivsel i fællesskabet

Vores pædagogiske arbejde sigter mod, at hvert barn lærer at mærke, hvad det har brug for, modtager det, og har mod til at handle på det.

Vi har mod til at handle på det, vi tror på og mener er rigtigt. Vores tilgang i praksis er fleksibel, og vi går meget langt for at få det enkelte barn til at lykkes.

Et barn i Hjallerup børnehave skal kunne sige: Hjallerup Børnehave er verdens bedste sted, fordi jeg kan li' de voksne, og fordi mine venner er der."

(destilleret skriv ud fra de 6 billeder af vores værdier fra Pædagogisk dag 2021)

### Vores grundlag.

Hjallerup Børnehave er en klassisk "allround" børnehave. Den blev startet i 1971, og havde frem til 31. juli 2015 driftsoverenskomst med Brønderslev Kommune. Den 1. august fortsatte børnehaven som privat børnehave. Børnehaven blev i sin tid oprettet af en kreds af byens borgere, og har igennem tiden bibeholdt en god kontakt til lokalbefolkningen. Dette blev også grundlaget da børnehaven blev privat.

I Hjallerup Børnehave ønsker vi at være en lille institution, hvor alle kender alle. Dette betyder, at børnehaven er kendetegnet ved "ro, tryghed, nærvær og genkendelighed". Nogle behov som vi oplever, at børnene, og i særdeleshed mange familier, har hårdt brug for i nutidens for travle verden.

Den daglige kultur, omgangen med hinanden både til forældre og børn, er vigtig i vores børnehave. At vi alle, hver især med vores forskelligheder, lærer at anerkende og respektere hinanden. At vi alle, både som barn, forældre og medarbejder, er betydningsfulde for hinanden og for vores børnehave. At vi alle bidrager med hver vores, således, at vi sammen kan være med til at gøre børnehaven til et godt, trygt, rummeligt og



udviklende sted at være. Vi mener det er vigtigt, at børn lærer om betydningen af fællesskaber, lærer at tage ansvar for hinanden i fællesskabet.

Vi prioriterer at børnene præsenteres for lokalsamfundet, som en vigtig del af vores fællesskabsramme. Vi er medlem af både borgerforeningen og af Hjallerup Samvirke. Samvirke fungerer som en paraplyorganisation for mange af byens foreninger.

Vi er organiseret under LDD med overenskomst med FOA og BUPL, for at sikre vores medarbejdere ordentlige og overenskomstmæssige vilkår.

## **Vores rammer.**

Børnehavens bygning er på 300 m<sup>2</sup>. Børnene er delt på 2 stuer. På stuerne er der både drenge og piger i alderen 2,10 (3) til 6 år. Børnehaven er delt i mange små rum, der dynamisk er tilpasset læringsmiljøerne. Børnehaven er normeret til 59 børn, gennemsnitligt på året. Børnene starter løbende

Børnehaven er åben fra kl. 6.15 -17.00 mandag til torsdag og 6.15 til 16.30 fredag. I ferier reguleres åbningstiden efter pasningsbehov. Der er lukket dagen efter Kr. Himmelfartsdag, og mellem jul og nytår. Grundlovsdag har vi åbent efter behov, dog lukker vi kl. 12,

Børnehaven har en fastansat en leder, 4 pædagoger, 2 pædagogiske assistenter, 1 tidsbegrænset pædagogmedhjælper og 1 studerende. Studerende skifter hvert halve år, efter endt praktik. Vi følger til enhver tid, som minimum, de gældende tal for normeringen for dagtilbud i Brønderslev Kommune. Desuden er der tilknyttet timelønnede vikarer. I perioder har vi støttepædagoger fra Brønderslev kommunes støttetteam og personer i virksomhedspraktikker mv.

Hjallerup Børnehave har en legeplads på 3000 m<sup>2</sup>. Det er en legeplads, hvor der er lagt vægt på det kuperede terræn, med mange forskellige udfoldelsesmuligheder. Legepladsen tjekkes dagligt for affald og andre u hensigtsmæssige effekter. Løbende gennemgår leder og personalet legepladsen for kvalitet, sikkerhed og evt. tiltag. Årligt gennemgås hele legepladsen af autoriseret legepladsinspektør (pt. Ole Riemer) som udarbejder en tilsynsrapport. Herefter udbedres sikkerhedsmæssige bemærkninger. Kosmetiske opgaver ligger hvert andet år på en fælles arbejdsdag med forældrene.

Vi har fokus på at være et kvalificeret alternativ til de kommunale tilbud, for de familier som ønsker en anden mulighed. Vi er byens mindste børnehave, hvilket vi oplever som en styrke. Vi kan handle hurtigt på ideer, da vores kommunikationsveje er korte, og let tilgængelige. Derudover er vi de eneste der stadig prioriterer at tage på Koloni, som en integreret del af vores pædagogiske praksis.

## **Vores organisation.**

I Hjallerup Børnehave er vi organiseret i det der kaldes et 2-strengt system, med både en Bestyrelse og en Forældrebestyrelse.

Bestyrelsen er den øverste myndighed, og har det overordnede ledelsesansvar. Den består af 4 medlemmer, hvor forældrebestyrelsens formand automatisk har den ene plads.

De øvrige 3 medlemmer, er udpeget på baggrund af en særlig interesse for børnehavens drift og relevante kompetencer i forhold til driften af Hjallerup Børnehave.

Dagtilbudsleder deltager i samtlige bestyrelsesmøder som daglig leder af institutionen og faglig rådgiver. Og ikke mindst som bindeled mellem ledelse og medarbejdere. Én gang årligt i februar/marts deltager Bestyrelsen på et personalemøde.

<b>Bestyrelsen</b>	
Formand	Marianne Fristrup
Næstformand	Camilla D. Højgaard
Økonomiansvarlig	Mads Skinbjerg
Forældrerepræsentant	Katrine Frederiksen
Dagtilbudsleder	Lena Skjødsholm

Forældrebestyrelsens opgave er, i samarbejde med leder og medarbejdere, at planlægge og udføre årlige traditionelle arrangementer, som f.eks. arbejdsdage, og Juletur. De arbejder med det der har med børnenes hverdag at gøre.

Forældrebestyrelsen består af 6 medlemmer der vælges af og blandt de aktuelle forældre. Herudover deltager en medarbejderrepræsentant og lederen.

<b>Forældrebestyrelsen</b>	
Formand	Katrine Frederiksen
Medlem	Nicoline Vad Højer
Medlem	Louise Ottesen
Medlem	Mette Christensen
Medarbejderrepræsentant	Janni Rosengren Jensen
Dagtilbudsleder	Lena Skjødsholm

### Vores arbejde med Styrket pædagogisk læreplan.

Vores første læreplan er fra 2020, med en opfølgende evaluering i 2021. Dette var med det en tidligere personalegruppe, og ikke mindst en tidligere leder.

Nuværende leder er ansat i sommeren 2021, herefter vi også fået skiftet 2 fastansatte pædagoger i efteråret '21.

Derefter var der i en periode behov for at holde fokus på driften, og hverdagens opgaver. Vi startede derefter op i foråret 2023 med at revidere vores styrkede pædagogiske læreplan, til bedst muligt at afspejle det arbejde der lægges i Hjallerup Børnehave, med det hold og den retning der er sat for det pædagogiske arbejde fremadrettet. Med det hold der nu sætter kursen sammen.

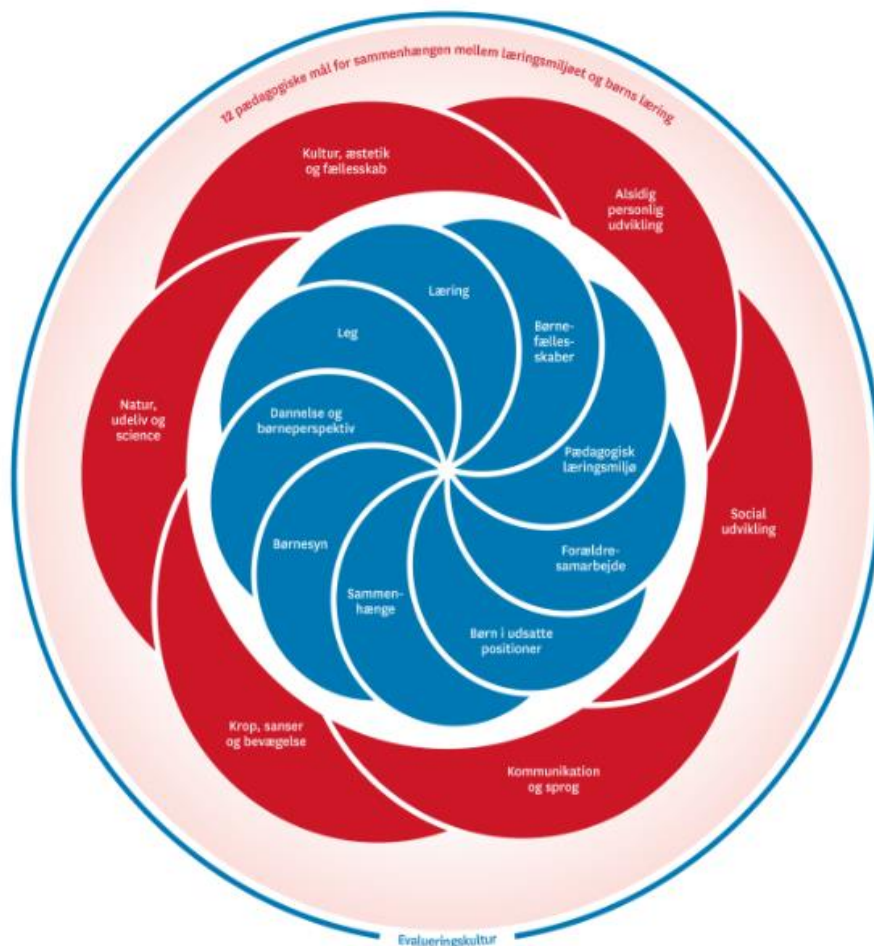
Derfor vil der være nogle afsnit der endnu mangler at blive beskrevet. Herunder beskrivelsen af vores evalueringskultur, da vi netop nu arbejder med at få den systematiseret og udviklet. Der er også et afsnit under læreplanstemaerne der er under udvikling.

Alt dette vil være færdigt og rettet til med udgangen af 2023.

Herefter vil der kunne læses med i de evalueringer der bliver lavet, som minimum hvert 2. år. Altså kommer der også en beskrivelse af en evaluering vi har i gang vedr. børnenes overgange mellem aktiviteter i dagligdagen.



## Læreplansblomsten



Den pædagogiske læreplan udgør rammen og den fælles retning for vores pædagogiske arbejde med børns trivsel, læring, udvikling og dannelse. Læreplanen er et dynamisk dokument, som kort beskriver vores pædagogiske overvejelser og refleksioner med eksempler, der er retningsgivende for det daglige pædagogiske arbejde. Seneste opdaterede version af læreplanen lægges på institutionens hjemmeside hvert andet år, men kan rekvireres ved kontakt til dagtilbudsleder/daglejerpædagog. I løbet af de to år, er læreplanen et arbejdsredskab for dagtilbuddet hvor planen gennemgår løbende evaluering og justering. Det fremgår af den pædagogiske plan, hvordan der hele dagen arbejdes med at etablere inkluderende læringsmiljøer og børnefællesskaber, der med leg, planlagte vokseninitierede aktiviteter, spontane aktiviteter, børneinitierede aktiviteter samt daglige rutiner giver børn de bedste muligheder for at trives, lære, udvikle sig og dannes.

Den pædagogiske læreplan er udarbejdet med udgangspunkt i det fælles pædagogiske grundlag, der består af en række centrale elementer der er kendetegnende for den forståelse og tilgang hvormed der arbejder med børns udvikling, dannelse, læring og trivsel. Centralt i dette er Brønderslev Kommunes Børnesyn, hvorfor dette præsenteres indledningsvist.



De pædagogiske læringsmiljøer beskrevet i denne pædagogiske plan er tilrettelagt, så de inddrager hensynet til børns perspektiver og deltagelse, til børnefællesskabet og til den aktuelle børnegrupperes sammensætning og forudsætninger.

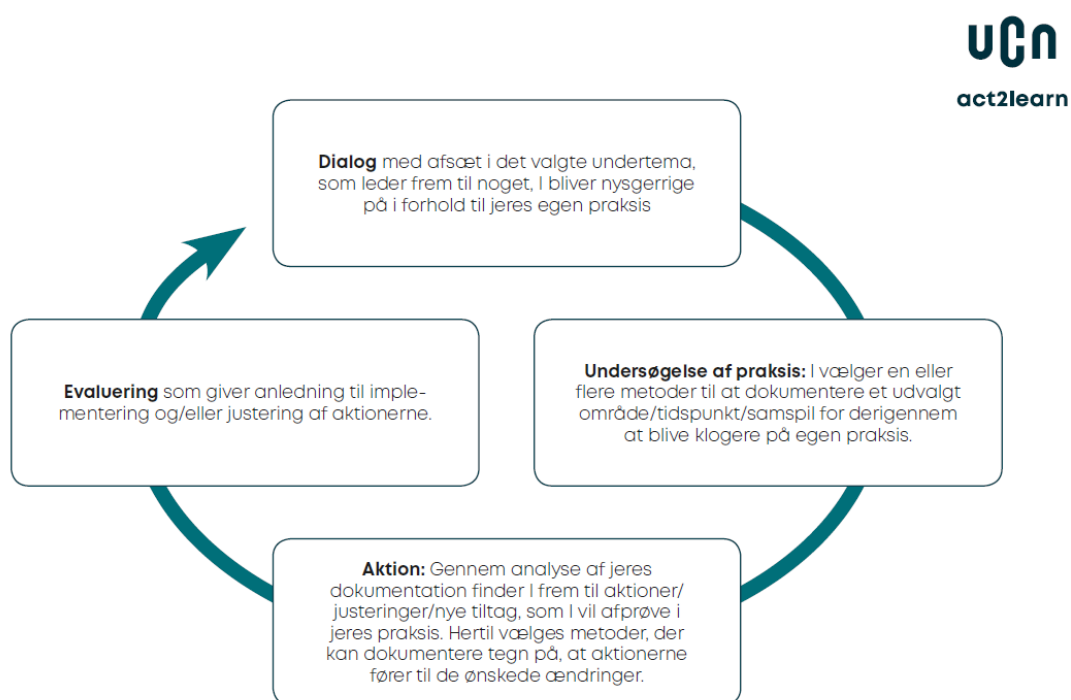
## KVALid

KVALid står for Kvalitet i dagtilbud og er et dialogbaseret værktøj til systematisk selvevaluering, der arbejdes med på hele dagtilbudsområdet. Arbejdet har været i gang siden efteråret 2020.

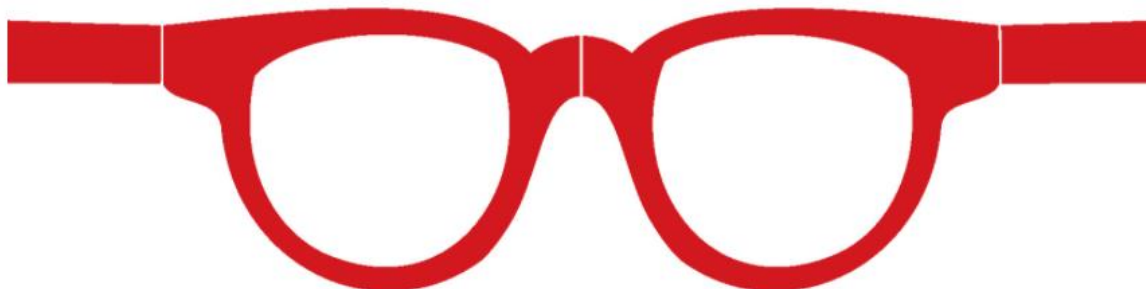
Gennem aktionslæring og med afsæt i kvalitetskriterierne i KVALid, undersøger, udforsker og evaluerer vi løbende vores pædagogiske praksis.

Med KVALid arbejdes der med rammerne omkring barnet – altså læringsmiljøet. Her kigges både på struktur, proces, børneperspektiv og læreplanen, i tråd med Børnesynet.

Når der arbejdes med KVALid er det i en aktionslæringstilgang. Nedenstående model viser et loop i aktionslæringstilgangen.



# B Ø R N E S Y N



### BØRNESYN

Det enkelte barn er ligeværdigt, unikt og indeholder masser af ressourcer og udviklingspotentialer. Barnet udvikler sig og lærer gennem relationer til andre – såvel børn som voksne i et forpligtende fællesskab.

Barnet skal forstås ud fra de sammenhænge, det indgår i og ud fra de betingelser det har for at handle. Barnets adfærd kan derfor ikke ses løsrevet fra de voksnes praksis og slet ikke løsrevet fra de rammer og regler de voksne sætter op for børnenes liv med hinanden.

- For at forstå barnet, skal vi voksne undersøge barnets baggrund og hverdag
- Barnet er aldrig et problem, men det kan være en del af en problematik – og så har vi som voksne ansvaret.
- Barnets trivsel og udvikling påvirkes af hvilken tilgang og sprog, vi voksne anvender i kontakten med barnet

### SOM FAGPROFESSIONEL I BRØNDERSLEV KOMMUNE BETYDER DET:

- At du er bevidst om, at den måde du forstår barnet på og det sprog du bruger, har afgørende betydning for barnets udvikling og muligheder.
- At du tager ansvar for at finde ud af hvad det er der i omgivelserne står i vejen for barnet, hvis barnet ikke lykkes ift. de krav og forventninger vi stiller i dagplejen, daginstitutionen og i skolen.
- At du aldrig beskriver et barn negativt - for så er det umuligt at forandre sig som barn
- At du kan tænke ud fra flere perspektiver, fordi virkeligheden altid kan se anderledes ud og kan ændres. Derfor benytter du flere forskellige tilgange for at barnet skal lykkes.
- At du er bevidst om at et fællesskab ikke udvikles ved at fokusere på individer – men snarere omvendt: Fællesskabet er rammen for individets dannelse og udvikling
- At du er bevidst om, at forældres holdninger og deltagelse i børnenes liv, har betydning for børnenes fællesskaber



På dagtilbudsområdet i Brønderslev Kommune arbejder vi ud fra et fælles Børnesyn. Dette danner grundlag for vores pædagogiske praksis. Børnesynet har en betydning for den

måde, vi møder børnene på. Vi ser børn som kompetente aktører, der har brug for omsorg, udfordringer og positive forventninger. Sproget skaber virkeligheden og vi arbejder derfor bevidst med narrativer. Vores dagtilbud skal danne rammen for det gode børneliv, og vi arbejder ud fra en erkendelse af, at alle børn har brug for at være en del af et fællesskab, hvor de føler sig set, hørt og forstået. Vi ser børnenes initiativer og perspektiver som noget centralt i forhold til at udvikle selvværd og gå-på-mod. Børnene skal opleve glæde ved at lære, hvorfor vi har ansvar for at have fokus på dette igennem hele vores dag. Med KVALid har vi fokus på at opkvalificere læringsmiljøerne omkring børn, da barnets forudsætninger skal forstås ud fra de rammer, som barnet indgår i - og de muligheder de har for at handle.

### **I Brønderslev Kommune betyder det at...**

I det daglige arbejde har vi hele tiden fokus på at agere ud fra Børnesynets intentioner. To gange årligt afholdes en fælles intro-dag for nye medarbejdere på skole- og dagtilbudsområdet, hvor der introduceres til Børnesynet, den systemiske tilgang, den sammenhængende børnepolitik og arbejdet med udvikling i fællesskaber. Børnesynet er vedhæftet stillingsopslag, når vi søger nye medarbejdere på dagtilbudsområdet. Dette sikrer et indblik i vores tilgang helt fra starten af ansættelsesforholdet.

### **Dannelse og børneperspektiv**

Børn skal opleve at have indflydelse på deres hverdag og inviteres til aktiv deltagelse i egen læring. Dannelsesprocessen sker hele dagen, da der opstår mange daglige situationer, hvor barnet skal agere i samarbejde med andre. Det er i denne proces vi skaber forudsætninger for, at barnet oplever at være medskabende af egen læring. Det er ligeledes i denne proces, at børnene kan lære, at verden er større end dem selv, og at det er en fælles opgave at passe på hinanden og på fællesskabet.

### **I Brønderslev Kommune betyder det at...**

Børnene i dagtilbud skal høres og tages alvorligt som led i starten på en dannelsesproces og for at styrke den demokratiske forståelse. Gennem trygge og pædagogiske læringsmiljøer inviteres barnet til at være aktivt deltagende og have reel indflydelse på dagligdagen og aktiviteterne i institutionen. De voksne støtter børnene i at forholde sig prøvende og nysgerrigt til verden omkring sig, så de oplever at være en del af et demokratisk og mangfoldigt fællesskab.

### **Leg**

Legen har værdi i sig selv og er grundlæggende for børnenes sociale og personlige læring, trivsel og udvikling. Derfor udgør legen et særdeles vigtigt element i vores forståelse af den måde, hvorpå børn tilegner sig livserfaringer. Børns nysgerrige og eksperimenterende tilgang til verden og legen skal imødekommes og prioriteres i det daglige arbejde. Vi ser den frie og spontane leg som en vigtig del af barnets hverdag - her har barnet mulighed for at udvikle selvbestemmelse og indflydelse sammen med andre. Legen skal ske på børnenes præmisser, men kan rammesættes af de voksne, så den udvikles og nuanceres i samarbejdet.

### **I Brønderslev Kommune betyder det at...**

Vi voksne går foran, ved siden af og bagved børnene i både voksen- og børneinitieret leg. Vi arbejder ud fra ICDP, som understøtter samspillet og hvor den voksne har ansvaret for

relationen. Vi arbejder med at inddele læringsrummene med plads til mindre grupper, både indendørs og udendørs.

## Læring

Børns læring i dagtilbud skal forstås bredt og handler om at understøtte børns kropslige, følelsesmæssige, sociale og kognitive udvikling. Det indebærer bl.a. at stimulere børnenes nysgerrighed, gåpåmod, selvværd, sprog og motorik, hvilket sker gennem fx leg, relationer og udforskning. Børns læring tænkes ind i den daglige praksis på tværs af strukturer. Vi har fokus på at skabe læringsmiljøer, der sikrer deltagelsesmuligheder for alle og at processer er meningsskabende og motiverende for børnene. Trygge relationer i fællesskabet har stor betydning for børnenes læringslyst, da det er i samarbejde med andre, at læring og udvikling kan finde sted. Børns læring finder sted i både børne- og vokseninitierede aktiviteter, leg og rutinesituationer, og et stærkt pædagogisk læringsmiljø har derfor fokus på kvaliteten i alle typer af situationer gennem hele dagen.

### I Brønderslev Kommune betyder det at...

Vi har fokus på at tilrettelægge læringsmiljøer med udgangspunkt i muligheden for udforskning og udfoldelse af læringsituationer, der understøtter barnets udvikling. Vi har fokus på at balancere fordelingen af børne- og vokseninitierede aktiviteter i løbet af hele dagen og hver dag, så mulighed gives for at læring kan opstå planlagt og spontant. Vi har fokus på at hjælpe børnene med at komme fra idé til handling, med fælles planlægning og sammen finde løsningsmuligheder. Vi har fokus på børnenes nærmeste udviklingszone, således, at der stilles krav og aktiviteter, som børnene har mulighed for at lykkes med og som børnene samtidig lærer af og udvikles gennem.

## Børnefællesskaber

Dagtilbuddet skal skabe rum for, at børn kan etablere venskaber og fællesskaber på tværs af alder, køn og kultur. Det pædagogiske læringsmiljø skal tilrettelægges, så der er en balance mellem initiativer fra det enkelte barn og hensyn til fællesskabet.

Vi arbejder med inkluderende børnefællesskaber, hvor vi møder barnets behov og viser det, at der er plads til alle i vores fællesskab. Et trygt børnefællesskab er fundamentet for børns sociale liv og trivsel og det er her børn udvikler vigtige kompetencer som engagement og samarbejde med andre børn. Børn lærer her at have indflydelse på eget liv og bidrage til fællesskabet.

Børn indgår hver dag i forskellige meningsfulde fællesskaber, der er motiverende for deres trivsel og læring. Det er både forældre og personale der er ansvarlige for at skabe et inkluderende miljø i institutionen, som alle kan indgå i.

### I Brønderslev Kommune betyder det at...

Vi har fokus på at tilgodese hele børnegruppens behov og interesser og skabe et inkluderende læringsmiljø, hvor der tages udgangspunkt i den aktuelle børnegruppens forskellige behov, aktivitetsniveau og interesser. Vi er opmærksomme på at være lyttende og indgå i dialog med børnene, samt være opmærksomme på børnenes nonverbale sprog og agere herefter. Vi har fokus på at få alle med og skabe fælles opmærksomhed og støtte alle børn i at have muligheden for at være en del af både vokseninitierede aktiviteter og børnenes egne lege.

## Pædagogisk læringsmiljø, herunder arbejdet med fysiske, psykiske og æstetiske børnemiljøer

Tilrettelæggelsen af det pædagogiske læringsmiljø skal ske ud fra hensyn til børnenes perspektiver og deres forskellige forudsætninger samt børnefællesskabet og børnegruppens sammensætning. Det pædagogiske læringsmiljø skal tilrettelægges gennem hele dagen. Det betyder, at det pædagogiske personale arbejder bevidst med både leg, spontane og planlagte aktiviteter og rutiner, så børnenes trivsel og læring er i fokus i alle situationer.

Udgangspunktet for børns læring er et trygt og inspirerende pædagogisk læringsmiljø. Læringsmiljøer, både ude og inde, skal understøtte de værdier den pædagogiske praksis bygger på, den faglige tilgang til den aktuelle børnegruppe samt den kvalitet vi gerne vil opnå.

Børnemiljøer skal forstås bredt og dækker over det samlede fysiske, psykiske og æstetiske miljø.

### I Brønderslev Kommune betyder det at...

Vi arbejder med læring hele dagen, hver dag, hvilket er afspejlet i kvaliteten i de rutineprægede situationer og i vores indretning af de fysiske læringsmiljøer, både ude og inde. I indretningen af læringsmiljøer inddrager vi børnenes perspektiver og den aktuelle børnegruppes behov og arbejder bevidst med mulighederne for læring. Via blandt andet Børnesynet og KVALid justerer vi løbende læringsmiljøerne *omkring* det enkelte barn og børnegruppen.

## Forældresamarbejde

Samarbejdskultur er et fælles ansvar mellem institutionen og hjemmet som understøtter det pædagogiske arbejde. Dette gør vi ved at inddrage forældrenes viden og personalets faglighed om børns læring, trivsel, udvikling og dannelse og centrere samarbejdet om dette.

Det kan også involvere, at personalet informerer forældrene om det pædagogiske arbejde i dagtilbuddet, og at det pædagogiske personale vejleder forældrene efter behov og understøtter barnets læring i familien. Samarbejdet skal være baseret på tillid, tilpasses den enkelte families behov og have fokus på at få talt om de gensidige forventninger til hinanden.

### I Brønderslev Kommune betyder det at...

Vi har fokus på at anse alle forældre som værdifulde samarbejdspartnere, hvor tillid skabes ved at forældrenes værdier, kultur og synspunkter respekteres, og der tages initiativ til kontakt og dialog med gensidig udveksling af informationer. Vi har fokus på regelmæssigt at afholde møder med forældre og arrangementer, hvor indholdet blandt andet er præget af hvad forældrene er optagede af. Vi har fokus på at have en systematik for hvordan nye forældre bydes velkommen og sikres den rette information før, under og efter opstart. Vi anvender kommunikationsplatformen Aula, der er med til at styrke samarbejdet mellem forældre og institution og giver forældrene mulighed for at følge med i hverdagen og den pædagogiske praksis i institutionen.



## Børn i udsatte positioner

Det pædagogiske læringsmiljø skal tilrettelægges, så det understøtter læring, udvikling, trivsel og dannelse hos børn i udsatte positioner. Med børn i udsatte positioner menes der bl.a. børn med svag socioøkonomisk baggrund og med fysisk eller psykisk funktionsnedsættelse, men udsathed er et dynamisk fænomen, og alle børn kan, i perioder, opleve at stå uden for børnefællesskabet i løbet af deres tid i dagtilbud. Børn i udsatte positioner har i særlig grad brug for at blive mødt med positive forventninger og opleve, at de er en betydningsfuld del af fællesskabet. De skal udfordres og opleve mestring i voksen- og børneinitierede lege og aktiviteter. Kvaliteten af samspillet mellem barnet og det pædagogiske personale samt den generelle kvalitet i dagtilbuddet har særlig stor betydning for børn i udsatte positioner.

Alle børn er unikke og har forskellige forudsætninger. Derfor tilrettelægger vi den pædagogiske praksis således, at alle har lige deltagelsesmuligheder i betydningsfulde fællesskaber. Børn i udsatte positioner skal være en betydningsfuld del af børnefællesskabet, ligesom deres forældre er tilsvarende betydningsfulde i forældrefællesskabet.

### I Brønderslev Kommune betyder det at vi...

Vi har fokus på etableringen af stærke læringsmiljøer for alle børn og tilbyder læringsmiljøer der bedst muligt tilgodeser det enkelte barns behov. Heri indgår en hensigt om at fordele børn i udsatte positioner fx børn med sproglige og/eller sociale vanskeligheder, i de institutioner der kan imødekomme disse vanskeligheder. Derfor har vi oprettet såkaldte *pluspladser* i udvalgte institutioner.

## Sammenhænge, herunder inddragelse af lokalsamfundet

Det pædagogiske læringsmiljø skal tilrettelægges, så børnene oplever sammenhæng i overgangene. At understøtte og skabe en tryk sammenhæng på tværs sker i et tæt samarbejde mellem forældre, dagtilbud, skole og SFO/fritidshjem. Det sidste år i dagtilbud bliver det pædagogiske læringsmiljø tilrettelagt med skoleforberedende aktiviteter. Det handler bl.a. om, at børnenes nysgerrighed stimuleres, og at børnene støttes i fx at fordybe sig og være vedholdende. Dagtilbuddets arbejde med børnenes trivsel og deltagelse i børnefællesskaber og evner til at danne relationer er desuden en vigtig del af de skoleforberedende aktiviteter.

De vigtige overgange i børns liv, har stor betydning for deres trivsel og arbejdet med at forberede børn på denne overgang er en stor del af deres institutionsliv. Arbejdet understøtter børns lyst til at lære og giver dem mod på nye oplevelser.

Samarbejdet med lokalsamfundet kan indebære forløb med biblioteker, idrætsforeninger, museer, plejehjem, erhvervsliv mfl. Det er det pædagogiske personale der sikrer, at eventuelle samarbejder, foregår indenfor den pædagogiske ramme, samt at de altid har børns trivsel, læring, dannelse og udvikling for øje.

### I Brønderslev Kommune betyder det at...

Den sidste tid i nuværende dagtilbud skal der arbejdes med at skabe sammenhæng til kommende dagtilbud for at sikre den gode overgang i overensstemmelse med "Formålsbeskrivelsen og handleplan for den gode overgang". Vi laver overgangsbeskrivelser i Hjernen & Hjertet.

## De seks læreplanstemaer

Den pædagogiske læreplan skal udarbejdes med udgangspunkt i de seks læreplanstemaer samt mål for sammenhængen mellem læringsmiljøet og børns læring. Det skal fremgå af den pædagogiske læreplan, hvordan det pædagogiske læringsmiljø understøtter børns brede læring inden for og på tværs af de seks læreplanstemaer. De seks læreplanstemaer skal ses i sammenhæng og samspil med hinanden og forekommer i praksis ikke som adskilte temaer. Der kan hentes inspiration i KVALid materialet.

Vi arbejder ud fra en bred læringsforståelse, som særligt er kendetegnet ved nærværende voksne, som har opmærksomhed på børnenes behov og initiativer. Vi arbejder med mindre læringsmiljøer, hvor vi skaber muligheder og tilbud til børnene, som støtter deres trivsel, læring, udvikling og dannelse.

Integrerede institutioner skal udarbejde to planer – én for vuggestuen og én for børnehaven.

Et vigtigt aspekt i dette arbejde er evaluering, hvorfor dette præsenteres først herunder.

Institutionerne kan finde inspiration til arbejdet her:

[Den styrkede pædagogiske læreplan – rammer og indhold | emu danmarks læringsportal](#)

## Evalueringskultur

I Brønderslev Kommunes dagtilbud forholder vi os løbende til vores pædagogiske praksis. Evaluerende pædagogisk praksis handler om løbende og systematisk at evaluere sammenhængen mellem det pædagogiske læringsmiljø, børnegruppens og det enkelte barns trivsel, læring, udvikling og dannelse. En systematisk evaluerende pædagogisk praksis og dokumentation heraf, styrker kvaliteten af det pædagogiske læringsmiljø og sikrer, at det hele tiden er justeret og tilpasset den aktuelle børnegruppens behov.



## Hos os betyder det at...

I Hjallerup Børnehave arbejder vi løbende på at etablere en kultur omkring dokumentation og evaluering, som et systematisk redskab til at kigge på vores pædagogiske praksis.

Overordnet anvender vi evalueringscirklen fra Kvalid (Kvalitet i Dagtilbud-et redskab til dialog, evaluering og udvikling af kvalitet i dagtilbud med afsæt i det fælles pædagogiske grundlag) til at være nysgerrige og undersøgende på vores praksis i børnehaven. På det månedlige personalemøde er der hver gang afsat tid til enten at starte, være i gang med, eller afslutte en evalueringscirkel. På den måde vil der altid være et fokus på udviklingen af vores praksis. På personalemødet kigger vi på de lidt større linjer i dagligdagen som involverer huset som helhed. Det kan for eksempel være at vi dykker ned i overgangen fra legeplads til frokost eller indretningen af vores læringsmiljøer.

På forberedelsesmøderne laves der en smitte model til planlægning af pædagogiske aktiviteter. Vi gør det for at rammesætte hvad vi vil have fokus på, hvilke tegn vi kan kigge efter hos børnene, og hvilke metoder vi vil benytte. Når vi planlægger et forløb for en gruppe, ser vi tilbage på, hvordan vi gjorde sidst, hvad der fungerede godt, og hvad der var behov for at justere, og lader dette ligge til grund for planlægningen

Generelt på møderne koordineres og evalueres aktiviteter, daglige rutiner, indsatser vedr. børn mv. med henblik på at skabe et miljø med fokus børnenes trivsel, læring, udvikling og dannelse. Senest har vi fokus på:

2.+3. kvartal 2023: Opdatering af vores Styrket Pædagogisk Læreplan

4. kvartal 2023: Evaluering af læreplanen

1. kvartal 2024: Justering af de pædagogiske læringsmiljøer

1.+2. kvartal 2024: Vi arbejder med overgange

Vi dokumenterer løbende på vores forældreplatform "Parent" hvor der både findes beskrivelser og billeder af de temaer vi arbejder med. Det vil også løbende kunne ses rundt omkring i huset, hvilket tema vi arbejder med.

I forældrebestyrelsen bliver der på hvert møde evalueret på de aktiviteter der har været siden sidste møde. Herunder inddrages forældrebestyrelsen også i de temaer der arbejdes med i for at sikre forældrenes vinkel på de mål vi har sat for en aktivitet. Blandt andet, om de mål der involverer dem er nået, og om barnet eventuelt har talt om et tema hjemme. Herudover er der et årligt forældremøde hvor hele forældregruppen inddrages i vores arbejde, og gennem dialog får indflydelse på justeringer der laves for det kommende år.

## Alsidig personlig udvikling

Pædagogiske mål for læreplanstemaet

1. Det pædagogiske læringsmiljø skal understøtte, at alle børn udfolder, udforsker og erfarer sig selv og hinanden på både kendte og nye måder og får tillid til egne potentialer. Dette skal ske på tværs af blandt andet alder, køn, samt social og kulturel baggrund.
2. Det pædagogiske læringsmiljø skal understøtte samspil og tilknytning mellem børn og det pædagogiske personale og børn imellem. Det skal være præget af omsorg, tryghed og nysgerrighed, så alle børn udvikler engagement, livsduelighed, gåpåmod og kompetencer til deltagelse i fællesskaber. Dette gælder også i situationer, der kræver fordybelse, vedholdenhed og prioritering.



## Hos os betyder det at...

Når barnet starter i Hjallerup Børnehave, tilknyttes der en kontaktpædagog med henblik på at skabe grobund for en god opstart, og en tryk relation. Dette er grundstenen i at kunne udvikle sig, og dermed udfolde og udforske sig selv og egne potentialer. Dette gælder både for barnet men også for samarbejdet med forældrene. I de tilfælde hvor barnet for en periode kommer i en udsat position, er dette særlig vigtigt

Børnene på begge stuer er blandet i alder. På denne måde kan de yngste lære af de ældste, og de ældste hjælper de yngste.

Vi arbejder ud fra ICDP, med fokus på den følelsesmæssige dialog. F.eks. ved at vise anerkendelse og justere os efter hvad det enkelte barn har behov for.

Vi arbejder med NUZO (nærmeste udviklings zone) ved at tilpasse aktiviteter og forventninger til det enkelte barns kompetencer.

Vi øver barnet i at udvikle de kompetencer der skal til for at mestre mange opgaver selv, eller spørge om hjælp til det der er svært. Det gør vi ved at være tilgængelige for dem, guide og vejlede dem igennem indtil de mestrer det. Vores fokus ligger på at understøtte barnet i de forskellige faser der er når man lærer noget nyt. At barnet øver sig i, og udforsker balancen imellem at være iagttagende og være mere initiativtagende i de opgaver og aktiviteter de indgår i.

Hos os er legen en af de vigtigste aktiviteter for vores børn. Her øver barnet sig i rigtig mange kompetencer og får en masse erfaringer. Vi deltager aktivt i legen, ved at sætte ord på det der sker i legen. Vi følger børnenes initiativer og støtter op om deres engagement i forhold til at udvikle legen. Engagementet er vigtigt for barnets udvikling af blandt andet fordybelse og selvværd, og det styrkes når vi møder dem med respekt og tillid.

Vi benævner og synliggør de ting det enkelte barn gør, med både mimik og kropssprog. Både i daglige opgaver og i legen. Dette medvirker til at give barnet en god selvværdsfølelse, når de oplever at kunne mestre forskellige ting. Når en konflikt eller en situation opstår som bliver svær for barnet, understøtter vi dem i at få udtrykt sine følelser. Dette gør vi for at hjælpe barnet med at være i, og øve i at få løst det der er svært uden at miste gåpåmodet.

## Social udvikling

Pædagogiske mål for læreplanstemaet

1. Det pædagogiske læringsmiljø skal understøtte, at alle børn trives og indgår i sociale fællesskaber, og at alle børn udvikler empati og relationer.
2. Det pædagogiske læringsmiljø skal understøtte fællesskaber, hvor forskellighed ses som en ressource, og som bidrager til demokratisk dannelse.



### Hos os betyder det at...

I det daglige har vi fokus på legen. Vores mål er at alle oplever, at leg i hverdagen er helt centralt og værdifuldt i sig selv.

I legen hjælper vi med at invitere andre børn ind. Vi viser børnene, at selvom vi er forskellige, kan vi alle bidrage til noget i legen. Vi vil gennem legen udvikle barnets empatiske evner, ved at børnene får øje på værdien af hinandens forskelligheder og ressourcer.

Vi har fokus på at etablere et læringsmiljø, som støtter op om, og er medskabere af nye venskaber og relationer. At alle er værdifulde i fællesskabet. Vi laver blandt andet læseklub, spilleklub eller andre aktiviteter i mindre og forskellige grupper, som tager udgangspunkt i børnenes behov.

Vi tager en gang årligt på koloni i 3 dage. Her er der særligt fokus på relationer, venskaber og fællesskaber.

Vi arbejder aktivt med vennegrupper og relationer ud fra et børneperspektiv. Her bruger vi Relations cirklen. Her er det barnet der er eksperten i at fortælle om sin oplevelse af sin relation til de andre børn. Dette gør vi for at sikre at alle børn oplever sig som en del af et fællesskab.

## Kommunikation og sprog

Pædagogiske mål for læreplanstemaet

1. Det pædagogiske læringsmiljø skal understøtte, at alle børn udvikler sprog, der bidrager til, at børnene kan forstå sig selv, hinanden og deres omverden.
2. Det pædagogiske læringsmiljø skal understøtte, at alle børn opnår erfaringer med at kommunikere og sprogliggøre tanker, behov og ideer, som børnene kan anvende i sociale fællesskaber.



### Hos os betyder det at ...

Alle børn vurderes sprogligt inden de er 3,4 år og igen omkring 5-årsalderen, for at sikre barnets sproglige og kommunikative udvikling.

Hvis der er behov for en særlig indsats, laver vi, i samarbejde med forældrene, en handleplan for det enkelte barn. Det kan enten være i eget regi eller sammen med PPR.

Vi har fokus på at skabe læringsmiljøer der opfordrer til dialog. Det ses blandt andet ved plancher og billeder, eller børnenes kreationer, der understøtter et aktuelt tema. Der er piktogrammer der synliggør dagens struktur, og hjælper barnet med at få overblik over sin plads i fællesskabet. Her er der oplagt plads til dialog.

Vi arbejder bevidst med visualisering i forbindelse med de temaer vi har i gang for at understøtte dialog og læring ifm. sanglege, naturoplevelser og lignende.

Vi arbejder også løbende med læring i små grupper. Her arbejdes med dialogisk læsning, og indlæring gennem spil og lege, eller andre emner inden for sprogstimulering.

I det daglige har vi, efter behov, løbende dialog med forældrene vedr. barnets sproglig udvikling. I de tilfælde hvor der er behov for særlig indsats, indkaldes forældrene til en samtale, hvor vi sammen laver en handleplan for indsatsen. Både ift. planlægning og udførelse, så vi sikrer en helhedsorienteret indsats.

Daglige rutiner som toiletbesøg, bleskift, håndvask, madpakker, samlinger med mere, er også en del af læringsmiljøet i Hjallerup Børnehave. Vi italesætter det vi ser og det barnet gør.



Vi har fokus på at følge barnets initiativ, og guider sprogligt for at hjælpe barnet til selv at løse den situation barnet står i. Det kunne være hvordan man selv kan komme ned igen fra et klatretræ, tage flyverdragt på, eller komme op på en stol.

Temaet omkring sprog og kommunikation er en naturlig del af vores arbejde med alle de pædagogiske læreplanstemaer.

## Krop, sanser og bevægelse

Pædagogiske mål for læreplanstemaet

1. Det pædagogiske læringsmiljø skal understøtte, at alle børn udforsker og eksperimenterer med mange forskellige måder at bruge kroppen på.
2. Det pædagogiske læringsmiljø skal understøtte, at alle børn oplever krops- og bevægelsesglæde både i ro og aktivitet, så børnene bliver fortrolige med deres krop, herunder kropslige fornemmelser, kroppens funktioner, sanser og forskellige former for bevægelse.



### Hos os betyder det at...

Vi præsenterer børnene for forskellige lege for på den måde at udvide deres kendskab til og glæde ved bevægelse. Vi indretter læringsmiljøer med plads til at børnene kan udforske forskellige måder at bruge kroppen på, eller finde ro, både ude og inde. Vi initierer og tager del i bevægelsesaktiviteter sammen med børnene. Vi leger med, udfordrer, opmuntrer og understøtter børnene i deres motoriske udvikling og udvikling af sanserne.

Vi tilbyder blandt andet:

- Leg i kælderens, med mulighed for mere kropslig leg, store puder, mosle og bruge kræfter.
- Stillerum og sofaområde, plads til ro og læsetid.
- Legeplads med mange små legeområder, cykelbane og kuperet terræn.
- Klatremuligheder i legetårn og klatretræer.

Vi hjælper dagligt barnet med at øge sin kropsbevidsthed, ved at øve barnet i at mærke efter hvad det har brug for, og hjælpe barnet til at sætte ord på hvordan det kan mærke det.

Vi bruger Hjallerup idrætscenter til motoriske aktivitetsforløb for at tilbyde børnene en anden slags bevægelse end den de møder i dagligdagen.

En gang om året har vi "Min Krop" som et tema. Her arbejder vi med at lære kroppens dele at kende, hvordan den føles i forskellige situationer, og hvordan der kan komme ro på kroppen igen når der er behov for det.

Vi ved at det er gennem aktiv deltagelse barnet lærer, derfor er barnet primus motor for at klare de daglige opgaver i det omfang de har kompetencer til. F.eks. hente egen madpakke, rydde op efter sig selv eller tage tøj af og på.

Vi tager også på ture ud af huset. Her er der fokus på at give børnene nye sanseoplevelser, samt nye muligheder for bevægelse. Som udgangspunkt går vi til destinationen, og her har vi fokus på grovmotorikken og udholdenhed.

## Natur, udeliv og science

### Pædagogiske mål for læreplanstemaet

1. Det pædagogiske læringsmiljø skal understøtte, at alle børn får konkrete erfaringer med naturen, som udvikler deres nysgerrighed og lyst til at udforske naturen, som giver børnene mulighed for at opleve menneskers forbundethed med naturen, og som giver børnene en begyndende forståelse for betydningen af bæredygtig udvikling.
2. Det pædagogiske læringsmiljø skal understøtte, at alle børn aktivt observerer og undersøger naturfænomener i deres omverden, så børnene får erfaringer med at genkende og udtrykke sig om årsag, virkning og sammenhænge, herunder en begyndende matematisk opmærksomhed.



### Hos os betyder det at...

At være nysgerrige og undersøgende er kodeordene under dette tema i forhold til børnenes leg og initiativer. Vi tager ud i naturen og undersøger den. Dette foregår løbende på børnehavens legeplads. Men også nærområdet kommer i spil her. Blandt andet er vi ofte i Anlægget, Hegely skoven, Tennis skoven eller EKKO. Vi besøger også legepladserne i byen.

Vi følger, sammen med børnene, nysgerrigt årets gang. Her spiller de store gamle træer vi er heldige at have en stor rolle, da de meget tydeligt viser årstiden og dagens vejr.

Vi har fokus på at alle børn får konkrete erfaringer, både med naturen og med science, for at udvikle deres nysgerrighed og lyst til at udforske, og undersøge forskellige ting. Det gør vi blandt andet ved at vi hvert år deltager i Naturstyrelsens "Affaldsuge". Her undersøger vi menneskets indvirkning på naturen, og kommer omkring emner som forurening og bæredygtighed.

Vi er nysgerrige sammen med børnene, og viser dem i praksis, at det er ok at blive beskidt og få sneglens slim på fingrene. En bænkebider undersøges måske bedst på knæ. Vi har naturlæringstavle opsat på legepladsen, som er en anledning til gode samtaler og identificering af insekter, dyr.

Vi har fokus på at skabe et læringsmiljø hvor alle børn aktivt kan observere og undersøge naturfænomener i deres omverden, og på den måde danne sig erfaringer med at genkende og udtrykke sig om forskellige årsager og sammenhænge. F.eks. at vores pindsvin på legepladsen ruller sig sammen når vi rører ved det. At det er fordi den bliver bange, og at det har pigge for at passe på sig selv.

Vi laver aktiviteter med bål. Her er børnene aktivt deltagende, og inddrages i processen. F.eks. lærer de om hvordan et godt bål startes op, og de øver sig i at snitte.

## Kultur, æstetik og fællesskab

Pædagogiske mål for læreplanstemaet

1. Det pædagogiske læringsmiljø skal understøtte, at alle børn indgår i ligeværdige og forskellige former for fællesskaber, hvor de oplever egne og andres kulturelle baggrunde, normer, traditioner og værdier.
2. Det pædagogiske læringsmiljø skal understøtte, at alle børn får mange forskellige kulturelle oplevelser, både som tilskuere og aktive deltagere, som stimulerer børnenes engagement, fantasi, kreativitet og nysgerrighed, og at børnene får erfaringer med at anvende forskellige materialer, redskaber og medier.



### Hos os betyder det at...

Vi markerer de gamle danske højtids traditioner som Fastelavn, Jul og Påske. Blandt andet samarbejder vi med den lokale præst om opførelsen af krybbespil til julegudstjeneste. Sammen med de øvrige institutioner i byen deltager vi den årlige juletræsfest i hallen, ligesom vi selv har en "Find Julemanden" tur hver 2. søndag i advent.

Hvert barns fødselsdag markeres med en tegning af barnet i fuld størrelse. Lavet af en voksen, fødselsdagsbarnet og et par kammerater. Tegningen hænger ved indgangen så alle kan se hvem der fejres den pågældende dag. Vi tager også til hjemmefødselsdag med en mindre gruppe på 6-7 børn. Her har vi fokus på relationer, og at børnene får erfaringer med andres kulturelle normer og værdier.

Herudover har vi også vores egne traditioner: Spis sammen aften, Arbejdsdag, Sponsorløb, Bibliotek, Bedsteforældredag, Maddag, Musikforløb, Hjallerup Marked og Koloni.

Sammen med børnene bruger vi det legetøj og de materialer vi har omkring os, til at udtrykke os kreativt. Hver stue har desuden en reol med materialer, som børnene til enhver tid selv kan tilgå.

Vi er opmærksomme på hvad børnene er optagede af, og nysgerrige på de kulturelle oplevelser børnene fortæller om. Det afføder samtaler og refleksion, sammen med børnene, om forskellige emner f.eks. sprog, mad, kultur, regler og normer. bl.a. kønsroller, generationer og forskelligheder.